

**SECRETARIA MUNICIPAL DA CULTURA**  
**RELATÓRIO 2012**

**Período: janeiro a dezembro de 2012**

## **1. Introdução**

A Secretaria Municipal de Cultura foi criada pela Lei 4.945 em 09 de março de 1992, a partir do antigo Departamento de Cultura da Secretaria Municipal de Educação. De acordo com as últimas discussões, ensejadas por ocasião da II Conferência Nacional de Cultura, o Município de Londrina está devidamente aparelhado para sua integração ao Sistema Nacional de Cultura estando apto a receber verbas federais através do Fundo Nacional de Cultura.

Atualmente, a Secretaria de Cultura possui as seguintes diretorias:

1. Ação Cultural,
2. Bibliotecas,
3. Incentivo à Cultura e
4. Patrimônio Artístico e Histórico-Cultural.

Tem como objetivo, implementar a política cultural do município, atuando de forma independente ou em parceria com produtores culturais. Além disto, gerenciam a programação e gestão dos seguintes serviços: Biblioteca Municipal Prof. Pedro Viriato Parigot de Souza, Biblioteca Ramal Vila Nova, Biblioteca Lupércio Luppi (Região Norte), Biblioteca Infantil, Teatro Zaqueu de Melo e Museu de Arte de Londrina. A Secretaria Municipal de Cultura conta em seu quadro funcional com gestores culturais e técnicos de gestão.

Londrina tem também um Conselho Municipal de Cultura que é um instrumento democrático e participativo da comunidade, com atribuições normativas, deliberativas, consultivas e fiscalizadoras das questões afetas à cultura e conta com representantes do Poder Público – servidores da Secretaria da Cultura na sua composição.

Este relatório aponta as ações realizadas pelo Gabinete do Secretário e por cada uma das diretorias.

## **2. Gabinete Secretário Municipal de Cultura**

O gabinete do Secretário de Cultura, que é composto por três assessores técnicos administrativos que trabalham diretamente subordinados ao Secretário de Cultura, atuou nas seguintes frentes:

- ✓ Encaminhamento das demandas da comunidade cultural e da população em geral;
- ✓ Acompanhamento e controle das despesas da Secretaria Municipal de Cultura;
- ✓ Encaminhamento da política municipal de cultura;
- ✓ Elaboração e acompanhamento de projetos e convênios;
- ✓ Participação em reuniões ordinárias e extraordinárias do Conselho Municipal de Cultura;
- ✓ Divulgação dos projetos aprovados no Promic – Programa Municipal de Incentivo à Cultura - 2012, parceria em eventos artístico-culturais e demais ações da Secretaria da Cultura na imprensa escrita, falada e televisionada;
- ✓ Participação nas edições do Prefeitura nos Bairros;
- ✓ Acompanhamento dos projetos em convênio com o Ministério da Cultura: Construção do Teatro Municipal de Londrina – 1ª Fase, Agentes de Leitura; Usinagem Cultural e CEU – Centro de Educação Unificada de Esportes e Cultural.
- ✓ Acompanhamento do início das obras do Teatro Municipal (Projeto Construção do Teatro Municipal de Londrina – 1ª Fase);
- ✓ Resoluções referentes ao Projeto do Centro Cultural da Região Sul, o Teatro Municipal de Londrina;
- ✓ Acompanhamento, na Câmara de Vereadores, do trâmite para aprovação de projeto de desapropriação do antigo Cine Augustus para sua posterior adequação em um teatro;
- ✓ Pesquisa de editais da área cultural objetivando a difusão dos mesmos para produtos culturais no intuito de fomentar elaboração de projetos para a cidade de Londrina;
- ✓ Apoio a eventos de outras Secretarias, como a Semana da Mulher, Educação, entre outros;
- ✓ Divulgação, na mídia em geral, dos Projetos aprovados no Programa Municipal de Incentivo à Cultura – Editais 2013;
- ✓ Acompanhamento da realização dos Projetos aprovados no Programa de Incentivo à Cultura;
- ✓ Encaminhamentos e providências referentes a projetos de relevância para nossa cidade como:
  - Construção do Teatro Municipal;

- Projeto Agentes de Leitura / Biblioteca Pública Municipal;
  - Implantação do Sistema de Bibliotecas\*;
  - Projeto Arquitetônico de Restauo do Prédio do Museu de Arte\*;
- \*Estes em parceria com a SETI – Secretaria Estadual de Ciência e Tecnologia e Estudo de passivo ambiental para a construção do Centro Cultural da Região Sul;
- ✓ Emissão da ordem de Serviço do Teatro Municipal;
  - ✓ Planejamento estratégico institucional do órgão, juntamente com as Diretoras das Diretorias de Ação Cultural, Promic e Patrimônio Histórico e Cultural, sobre a diretriz de trabalho;
  - ✓ Elaboração, juntamente com o Assessor Técnico Administrativo, da proposta orçamentária da Secretaria Municipal de Cultura para 2013;
  - ✓ Atendimento às pessoas da comunidade que o procuraram para esclarecimentos, informações, apoios e parcerias na realização de projetos e/ou eventos culturais;
  - ✓ Recepção a visitantes de outras cidades e/ou Estados sobre cultura;
  - ✓ Acompanhamento da votação, da Câmara de Vereadores, do Sistema Municipal de Cultura, aprovado em segunda votação;
  - ✓ Presente na assinatura da Lei 11.535, pelo prefeito do Município, sancionando o Sistema Municipal de Cultura;
  - ✓ Participação nas discussões referentes ao Festival de Música de Londrina - FML e Festival Internacional de Londrina – FILO;
  - ✓ Elaboração do Plano de Trabalho do Sistema Municipal de Cultura, juntamente com as Diretoras de Patrimônio – Vanda de Moraes, do Promic – Solange Cristina Batigliana e o chefe de Gabinete – José Donizetti Buganza;
  - ✓ Encaminhamento, ao Ministério da Cultura, do Plano de Trabalho do Sistema Municipal de Cultura;
  - ✓ Apoio à Comissão Organizadora na organização do Encontro com os/a candidatos/a à Prefeitura de Londrina;
  - ✓ Participação do Encontro com os/a candidatos/a à Prefeitura de Londrina, no dia 12 de setembro.
  - ✓ Elaboração da Proposta orçamentária da Secretaria de Cultura;
  - ✓ Acompanhamento dos gastos e gestão orçamentária;
  - ✓ Elaboração de processo de aquisição de bens e materiais;
  - ✓ Acompanhamento de convênios
  - ✓ Elaboração de Cis, Ofícios, relatórios, pareceres técnicos entre outros documentos;
  - ✓ Elaboração de Termos de Parceria (Banda de Músicos e Funcart);

- ✓ Emissão de empenhos;
- ✓ Fiscalização dos serviços prestados à Secretaria (limpeza, segurança, impressão, entre outros);

### **2.1. Conselho Municipal de Cultura:**

O Conselho Municipal de Cultura, que retomou seus trabalhos no mês de fevereiro, realizou reuniões mensais e teve como pauta os seguintes assuntos:

- ✓ Esclarecimentos e informes sobre o Sistema Nacional e Municipal de Cultura;
- ✓ Explicação sobre inclusão de Londrina no Sistema de Cooperação Federativa do Sistema Nacional de Cultura – SNC, ao Ministério de Cultura;
- ✓ Discussões sobre a importância do Conselho no Sistema Municipal de Cultura;
- ✓ Formação de Comissão para organização do Encontro com os candidatos e candidata a Prefeito/a de Londrina
- ✓ Realização do Encontro com os candidatos/as a Prefeito/a de Londrina, no dia 12 de setembro, de 2012, em reunião extraordinária com a primeira convocação às 18h45 e segunda convocação às 19 horas;
- ✓ Relatos sobre assuntos referentes à cultura do município e Secretaria da Cultura.

## **3. Diretoria de Patrimônio Artístico e Histórico-Cultural**

### **3.1. Representação da Diretoria em Conselhos Municipais, Comissões e Projetos Inter institucionais**

- ✓ Integrante da Comissão de Reconstrução do Teatro Ouro Verde, instituída pela Universidade Estadual de Londrina;
- ✓ Integrante do Conselho Municipal de Cultura, indicada pela Prefeitura Municipal de Londrina/Secretaria da Cultura;
- ✓ Integrante do Conselho Municipal de Turismo, indicada pela Prefeitura Municipal de Londrina/Secretaria de Cultura;
- ✓ Integrante do Conselho Municipal do Meio Ambiente, indicada pela Prefeitura Municipal de Londrina;
- ✓ Integrante do Projeto “Nova Sergipe”, indicada pela Prefeitura Municipal de Londrina/Secretaria da Cultura;
- ✓ Integrante do Painel Comunitário de Implantação do Boulevard Shopping, indicada pela GRPCom.

- ✓ Integrante da Câmara Técnica da Lei Cidade Limpa, indicada pela Prefeitura Municipal de Londrina.
- ✓ Participação no Encontro de Conselheiros Municipais de Cultura do Paraná, em São José dos Pinhais.

### **3.2. Ações Desenvolvidas**

#### 3.2.1. Articulação e apoio a projetos e publicações na área de Patrimônio Cultural:

- ✓ . Livro: "Gastronomia e Patrimônio Cultural Londrinense" – Curso de Gastronomia da UNIFIL.
- ✓ . Livro: " O Gato Caixeiro na Rota do Café" – Projeto Educação Patrimonial em parceria com o SEBRAE.
- ✓ . Roteiro Turístico: "Rua Sergipe" – Projeto Educação Patrimonial/Projeto Nova Sergipe.
- ✓ . Apoio ao lançamento do Livro "Folias de Reis do Paraná", de Lia Marchi de Curitiba-Pr, e lançado em Londrina pelo Ministério do Desenvolvimento Social.
- ✓ . Apoio às ações de capacitação do Projeto Educação Patrimonial.
- ✓ . Apoio à realização do Docomomo – Pr. Organizado em parceria com a UNIFIL, Londrina Convention Bureau, e a representação do DOCOMOMO – Documentos para Conservação do Movimento Modernista na Arquitetura, no Paraná.
- ✓ . Jogo Didático: "Jogo do Patrimônio", do Projeto Educação Patrimonial

### **3.3. Participação como palestrante em eventos**

- ✓ Evento "Museu, Escola, Ações Educativas"  
Mesa Redonda: Educação Patrimonial  
Promoção: Curso de História da Universidade Estadual de Londrina
- ✓ Evento "Curso de Guia de Turismo"  
Tema: Patrimônio Histórico Londrinense  
Promoção: SENAC de Londrina
- ✓ Evento "I Fórum Nacional da Produção Cultural em Pequenos e Médios Municípios"  
Mesa Redonda de Encerramento: "Perspectivas para o Patrimônio Cultural em Pequenos e Médios Municípios"  
Promoção: Instituto Museu Memória e Vida de Maringá – Pr.
- ✓ Evento "Reunião do Fórum Desenvolve Londrina"  
Tema: Apresentação das ações desenvolvidas pelo Projeto "Nova Sergipe"

### **3.4. Projetos Desenvolvidos**

- ✓ Organização de equipe de voluntários para realização de projeto de revitalização da Capela Santa Helena, localizada na Fazenda Santa Helena, Distrito de São Luís;
- ✓ Finalização do projeto arquitetônico e projetos complementares de Restauro do Museu de Arte de Londrina. Início do processo de Captação de Recursos.
- ✓ Organização de vários projetos para compor a rubrica "Revitalização do Centro Histórico" para submissão ao BID – Banco Interamericano de Desenvolvimento visando financiamento.
- ✓ Continuidade da elaboração do Inventário do Patrimônio Cultural de Londrina.
- ✓ Atendimento a estudantes e pesquisadores da área de Patrimônio Cultural.
- ✓ Distribuição dirigida de publicações patrocinadas pelo PROMIC – Programa Municipal de Incentivo à Cultura, relativas à área de Patrimônio Cultural, para Bibliotecas, Secretarias Municipais, Instituições de Pesquisa e Entidades afins.

## **4. Diretoria de Bibliotecas**

A Diretoria de Bibliotecas compreende a gestão do sistema de bibliotecas do Município de Londrina, é responsável pela gerência administrativa e técnica da Biblioteca Prof. Pedro Viriato Parigot de Souza, Biblioteca Ramal Vila Nova, Biblioteca Infantojuvenil. Também é responsável pela assessoria técnica da Biblioteca do Museu de Arte de Londrina, Biblioteca Lupércio Luppi, e Bibliotecas localizadas nas escolas de ensino fundamental do município e também a Biblioteca do Professor.

No ano de 2012 a Diretoria, em continuidade ao plano de reestruturação dos espaços físicos das bibliotecas públicas do município de Londrina e visando a modernização, efetivou a troca do mobiliário das bibliotecas: Pedro Viriato Parigot de Souza e Biblioteca Infantojuvenil, através do recurso do Governo Estadual SETi e iniciou o processo de informatização dos serviços da Biblioteca. Do convênio com a Seti foram gastos R\$ 107.830,03 na aquisição do software, mobiliários e equipamentos. Este convênio encerrou-se em 28/02/2012 e não foi prorrogado.

A Diretoria de Bibliotecas, no ano de 2012, após atualização no Cadastro Nacional de Bibliotecas Públicas foi beneficiada com o Edital Mais Cultura do programa de ampliação e atualização de Acervo do Plano Nacional do Livro e da

Literatura. Através deste Programa ou Edital a Diretoria recebeu o correspondente a R\$ 57.525,32, assim distribuídos:

- ✓ Biblioteca Pública Prof. Pedro Viriato Parigot de Souza – R\$ 13.860,46, ou seja, 1.427 exemplares.
- ✓ Biblioteca Infantojuvenil – R\$ 14.381,33, ou seja, 1.485 exemplares.
- ✓ Biblioteca Ramal Vila Nova – R\$ 15.162,64, ou seja, 1.605 exemplares.
- ✓ Biblioteca Lupércio Luppi – R\$ 14.120,89, ou seja, 1.465 exemplares.

Em 2012 a Diretoria de Biblioteca iniciou a execução do Projeto Agente de Leitura prorrogado até abril de 2013 do Ministério da Cultura.

#### **4.1 – Participação da sociedade civil**

##### **4.1.1 Doação de material bibliográfico**

- ✓ Livros – através da doação da comunidade a diretoria recebeu 3.090 livros que após uma avaliação criterioso e de acordo com nossa política de formação e desenvolvimento de coleção estes foram ou não inseridos na coleção.
- ✓ Periódicos (Revistas e jornais) – a diretoria recebeu aproximadamente 6.024 jornais (Folha de Londrina, JL e Tribuna) e as revistas recebemos 325 fascículos (Veja, isto é , Época, Super Interessante, etc.)

##### **4.1.2 Doação de material de escritório**

- ✓ Fita adesiva, envelopes, canetas, pasta, tubos de tinta, papéis rascunhos, grampeadores, recipiente para régua e calculadoras.

#### **4.2. Projetos Culturais**

Divide-se em projetos desenvolvidos em parceria (PROMIC) com o apoio Institucional da Diretoria e projetos desenvolvidos pela própria diretoria.

##### **4.2.1 Projetos em parceria (PROMIC)**

a) Projeto Construção Artesanal de Livros. Eventos realizados a partir deste Projeto:

- ✓ Oficina para crianças e adultos em todas as unidades da Diretoria (Pedro Viriato, Infantil, Vila Nova e Lupércio Luppi)
- ✓ Exposição dos Livros confeccionados na Oficina.

b) Projeto de Higienização e acondicionamento de Obras Raras da Biblioteca Pública Municipal de Londrina. Eventos realizados a partir deste Projeto:

- ✓ Oficina de limpeza e manuseio das obras raras
- ✓ Palestra Conservação Preventiva em Bibliotecas: noções básicas sobre medidas adotadas na conservação de materiais bibliográficos.



- ✓ Exposição das obras raras.
  
- c) Projeto de Biblioteca Viva e itinerante. Eventos realizados a partir deste Projeto:
  - ✓ Contação de História nas Bibliotecas. Infantil, Vila Nova e Lupércio.
- d) Projeto Contadores de História. Eventos realizados a partir deste projeto:
  - ✓ II Encontro de Contadores de História de Londrina
- e) Projeto Mostra de Teatro para Bebês. Eventos realizados a partir deste projeto:
  - ✓ Mostra fotográfica Parto do Princípio.
  
- b) Projetos da Diretoria. Programação de atividades culturais.
  - ✓ Exposição de Letras Japonesas
  - ✓ Exposição Homenagem aos Grandes Mestres da Pintura
  - ✓ Semana do Livro Infantil
  - ✓ Exposição Patrimônio Histórico e Cultural de Londrina.
  - ✓ Exposição de Desenhos da Nishinomya
  - ✓ Exposição "Poli Dance"
  - ✓ Lançamento do Livro Mais uma Noite – Wagner Xavier
  - ✓ Lançamento do calendário de resíduos da Cidade de Londrina
  - ✓ Exposição "Folclore em Londrina"
  - ✓ Exposição Com Paz
  - ✓ Lançamento do Livro "No Coração do Brasil – 02 volumes – Manoel José de Carvalho
  - ✓ Semana nacional do Livro e da Biblioteca
  - ✓ Apresentação do Ballezinho
  - ✓ Ciclo de Palestra da Semana Nacional do Livro e da Biblioteca
  - ✓ Lançamento do Livro Eternas Lutas
  - ✓ Exposição de Fotos e desenhos alunos de 1º e 2º graus. Escola Nossa Senhora de Lourdes.
  - ✓ Lançamento do Livro Gregory o Rei dos Gnomos Jorge Antonio Barros Leal
  - ✓ Lançamento da Revista Helena – Presença do Governador Beto Richa
  - ✓ Lançamento do calendário 2013 da SOS animal
  - ✓ Exposição de Fotos do calendário SOS animal
  - ✓ Projeto Férias na Biblioteca Infantil (Janeiro e Julho)
  - ✓ Semana da criança
  - ✓ Semana de Monteiro Lobato
  - ✓ Projeto Visitas monitoradas ( 30 escolas atendidas com um público de 1.334 crianças).
  - ✓ Exposição de pinturas na Biblioteca Infantil

### 4.3 Outras atividades

a) Empréstimo domiciliar

✓ Pública	17.712
✓ Infantil	7.652
✓ Vila Nova	8.283
✓ Lupércio Lupi	1.516

b) Atendimento (pesquisa local)

✓ Pública	115.576
✓ Infantil	953
✓ Vila Nova	25.189
✓ Lupércio Lupi	15.056

c) Freqüência

✓ Pública	122.624
✓ Infantil	9.426
✓ Vila Nova	8.674
✓ Lupércio Lupi	25.539

d) Leitores inscritos – novos cadastros

✓ Pública	1.624
✓ Infantil	240
✓ Vila Nova	46
✓ Lupércio Lupi	237

e) Acervo bibliográfico

✓ Pública	79.624
✓ Infantil	8.239
✓ Vila Nova	4.602
✓ Lupércio Lupi	6.010

f) Repasses para outras instituições (Doação de material)

Foram atendidas 09 instituições com um total de 4.248 livros encaminhados.

g) Escolas da rede municipal atendidas pelo setor de Processamento Técnico da Diretoria de Bibliotecas: Foram 12 escolas com um total de 5.052 livros processados.

## **5. Diretoria de Incentivo à Cultura**

A Lei Municipal nº 8.984, de 06 de dezembro de 2002, estabeleceu a criação do Programa Municipal de Incentivo à Cultura (PROMIC) e o Fundo Especial de Incentivo à Cultura (FEPROC). O Fundo Especial de Incentivo a Projetos Culturais (FEPROC) foi criado com “o objetivo de propiciar os recursos financeiros necessários à execução da Política Cultural do Município”. Este fundo é capitalizado através de dotação orçamentária própria, doações ou contribuições de pessoas físicas ou jurídicas ou de organismos públicos e privados, nacionais e internacionais, além de recursos oriundos da União e do Estado.

Através deste mecanismo, o Poder Público, pode ter maior controle dos recursos públicos investidos na área cultural e, permite também, maior visibilidade do Poder Público Municipal enquanto patrocinador dos projetos.

Os Projetos dos Produtores Independentes (PCI) são aqueles que se orientam para o circuito cultural tradicional ou cuja inserção seja comunitária e vise estimular a produção artística e cultural nos bairros e regiões da cidade, em ambos os casos os projetos devem nascer da iniciativa independente dos produtores culturais. Já os Projetos e Programas Estratégicos (PPE) são aqueles que visam dimensionar a cultura para toda a cidade e ativar circuitos culturais, realizando as políticas públicas de cultura.

O principal objetivo do Programa Municipal de Incentivo à Cultura é o fomento e o desenvolvimento de um circuito que democratize o acesso à produção cultural. No ano de 2012, foram inscritos 186 projetos, sendo 125 Projetos Culturais Independentes e 59 Projetos Estratégicos. O valor orçamentário do Fundo de Apoio a Projetos Culturais (FEPROC) foi de R\$ 3.000.000,00 e o valor financeiro investido foi de R\$ 3.014.731,18.

Com relação à modalidade de Projetos Culturais Independentes foram aprovados 43 projetos em 15 áreas culturais, totalizando um investimento de R\$ 1.119.689,65 oriundos do FEPROC. Em relação à modalidade de Projetos Estratégicos foram aprovados 29 projetos em 10 áreas culturais, totalizando um investimento de R\$ 1.779.600,99 oriundos do FEPROC.

Com relação às áreas culturais foram realizadas as seguintes ações através dos recursos do Programa Municipal de Incentivo à Cultura:

1. Artes de Rua: patrocínio a um projeto de oficinas em escolas de ensino integral:

2. Artes Gráficas: patrocínio ao projeto Boi de Mamão: Memória Viva de Londrina através da Vila Cultural Gibiteca com oficinas na área, e patrocínio a Vila Cultural Grafatório com produção e difusão das artes gráficas;

3. Artes Plásticas: patrocínio a projeto de oficinas que resultou em publicação de livros e exposições na área;

4. Artesanato: patrocínio ao projeto Teares Alegria que realiza oficinas na área rural e uma oficina de artesanato em escola de ensino integral;

5. Cinema: patrocínio ao curta-metragem de ficção "Sylvia"

6. Circo: patrocínio a três projetos de oficinas em escolas, e ao 2º Festival do Nariz Vermelho;

7. Cultura Integrada e Popular: patrocínio a projetos relativos ao Carnaval 2012, as Festas Rurais, ao projeto de circulação da Biblioteca Viva Itinerante, ao projeto destinado a oficina de Capoeira em escolas de ensino integral, a 17ª Festa Nordestina, ao projeto Carnaval na Praça e ao projeto "Roda Memória: cinema e memória da cultura popular de Londrina";

8. Dança: patrocínio ao Festival de Dança de Londrina, incluindo sua programação didática, dois projetos destinado à montagem e circulação de espetáculo de dança (Faces e Ballezinho), projeto de oficinas em escolas de ensino integral - "Interdança" e mais um projetos de oficinas e circulação: "A Rua Dança a Cidade";

9. Fotografia: patrocínio a dois projetos da área que resultaram em duas publicações;

10. Infraestrutura Cultural: patrocínio ao Programa Vilas Culturais com a aprovação de 10 espaços: Usina Cultural, Casa do Teatro do Oprimido, Cemitério de Automóveis, Vila Cultural Escola de Circo, Vila Cultural Alma Brasil, Vila Cultural Espaço das Artes, Vila Cultural Desatando Nós, Vila Cultural Gibiteca Zona Norte, Vila Cultural Kinoarte e Vila Cultural Grafatório;

11. Literatura: patrocínio de um projeto - Festival Literário de Londrina, dois projetos para a publicação de livros , evento de literatura (II Encontro de Contadores de História);

12. Música: patrocínio ao 32º Festival de Música de Londrina, ao Festival Demo Sul 2012, 6ª edição da Feira Demo Sul, a circulação de apresentações musicais de diversos estilos (choro, canto coral, rock, hip hop, etc), Programação cultural para Concha Acústica e patrocínio a projetos de oficinas direcionadas a alunos de escolas públicas;

13. Patrimônio Histórico e Cultural: patrocínio ao Projeto de Educação Patrimonial que realizou oficinas de formação de multiplicadores, patrocínio a publicação de 500 exemplares - livro Igrejas e Capelas Rurais com registro históricos, Conservação preventiva das Obras raras da Biblioteca Pública Municipal, Produção do Portal Virtual para divulgar o patrimônio material e imaterial de Londrina, patrocínio para pesquisa e exposição da presença indígena na paisagem londrinense além de oficinas com as técnicas de artesanato de encadernação de livros;

14. Teatro: patrocínio ao FILO 2012, ao Plantão Sorriso (visitas a crianças em regime de internação hospitalar), quatro projetos de apresentação na área, um projeto de apresentação circense-teatral, a I Mostra de Teatro para bebês, e a IX mostra Nacional de Teatro Popular de Londrina.

## **5. Diretoria de Ação Cultural:**

### **5.1 Introdução**

A Diretoria de Ação Cultural administra o Teatro Municipal Zaqueu de Melo, o Museu de Arte de Londrina, e o Centro Cultural da Região Norte, além de programações itinerantes ao longo do ano.

A Diretoria através de convênio de cooperação cultural, também é responsável pelo agendamento da Banda de Músicos de Londrina, que a mais de 60 anos está presente nos principais eventos oficiais da cidade,

Possui também participação ativa através dos servidores municipais alocados em seu quadro funcional em:

- Conselho Municipal de Cultura;
- Conselho Municipal de Cultura de Paz;
- Comitê Gestor dos Telecentros Comunitários de Londrina.

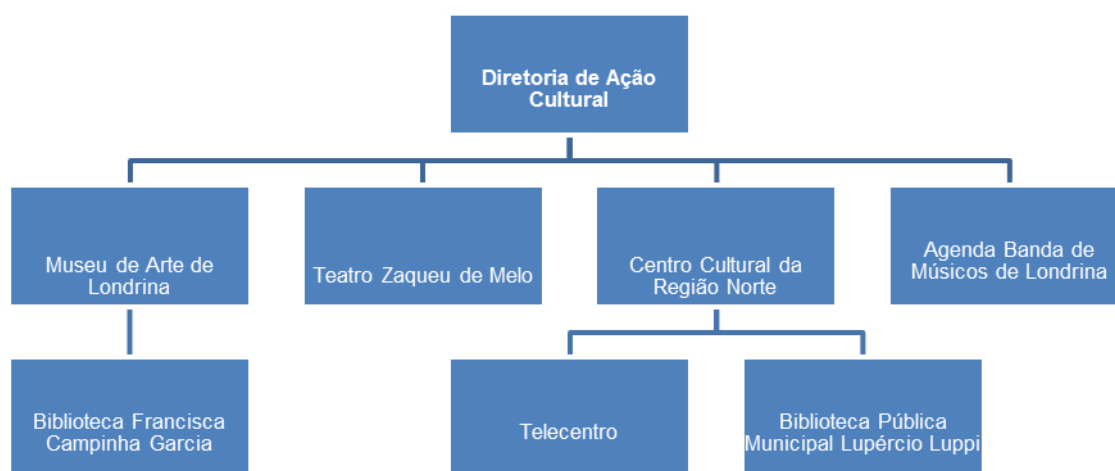
Quadro I – Esquema demonstrativo dos equipamentos/serviços culturais de responsabilidade da Diretoria de Ação Cultural

Este documento visa apresentar as atividades desenvolvidas no ano de 2012 pela Diretoria de Ação Cultural da Secretaria Municipal de Cultura- Município de Londrina- PR, com foco em seu aspecto quantitativo de atendimento. Inicialmente apresentaremos dados referentes ao Museu de Arte de Londrina, seguidos pelos referentes ao Teatro Zaqueu de Melo, Banda de Músicos de Londrina e Centro Cultural da Região Norte. Acompanhados de apreciação final dos dados obtidos.

## 5.2 Museu de Arte de Londrina

No ano de 2012, o MAL atendeu a comunidade com exposições, oficinas, cursos, palestras, intercâmbio cultural com outras instituições, atendimento na Biblioteca, visitas mediadas, entre outras atividades.

### 5.2.1 Ações Desenvolvidas



<b>Atividade</b>	<b>Quantidade</b>	<b>Público</b>
Cursos e Oficinas	13	295
Mostra de Vídeo	01	25

Encontros/Palestras	01	60
Exposições no Museu de Arte de Londrina	19	19.203
Exposição Projeto Sábado Tem Arte	06	385
Exposição Itinerante Nishinomiya	04	1.340
Intercâmbio Cultural Porecatu	03	Sem dados
XVII Festa Nordestina	01	3.000
Apresentação de Dança	03	Sem dados
Apresentação de Música	06	Sem dados
Visita Mediada/Escolas/Grupos	122	10.492
Semana Nacional de Museus/Palestra	03	70
Semana Nacional de Museus/Oficina	05	211
Semana Nacional de Museus/Filmes	01	08
Semana Nacional de Museus/Música	02	280
Primavera de Museus/Oficina	03	104
Primavera de Museus/Palestra	01	20
Primavera de Museus/Caravana de Museus	03	380
Mês do Servidor/Oficina	02	32
Mês do Servidor/Palestra	01	30
Dia da Rua Sergipe	01	800
Exposições em Espaços Alternativos com o apoio do Museu de Arte	12	Sem dados
Show Cultural pela Paz - Plínio de Oliveira/Parceria Museu Histórico	01	1.800
<b>TOTAL</b>	<b>214</b>	<b>38.535</b>

### 5.2.2 Biblioteca Francisca Campinha Garcia

Biblioteca especializada em artes

Atividade	Quantidade
Público realizando consulta ao acervo	1.679
Compra de material bibliográfico	0
Doações recebidas	208
Doações recebidas de assinatura de jornais anual	03

### 5.3 Teatro Zaqueu de Melo.

O teatro atualmente é a única instituição pública londrinense para atender a demanda de peças teatrais, palestras, cursos após o incêndio ocorrido no teatro Ouro Verde.

### **5.3.1 Ações Desenvolvidas**

Atividade	Quantidade	Público
Reuniões do PROMIC	02	
Reunião de Conselhos Municipais	05	
Apresentação/Teatral/Geral	42	
Apresentação/Teatral/Infantojuvenil	26	
Apresentação/Musical	08	
Apresentação/Dança	07	
Apresentação/Filme	01	
Economia Solidária	01	
Gravação	01	
FILO (08 a 29 de junho)	Sem dados	Sem dados
Festival de Música de Londrina (11 a 28 de julho)	Sem dados	Sem dados

### **5.4 Banda de Músicos de Londrina**

A Banda de Músicos é conveniada à Secretaria de Cultura e o agendamento da mesma foi realizado no ano de 2012, pela diretoria de Ação Cultural. As prestações de contas e de atividades se encontram no Relatório apresentado pela Banda Municipal.

### **5.5 Centro Cultural da Região Norte**

O Centro Cultural da Região Norte, recebe atividades tanto de agentes culturais independentes, escolas, ou criadas pelos próprios servidores. E estas são divididas em todo o espaço: Biblioteca, Sala Multiuso, Varanda, Barracão, Telecentro As ações a seguir referem-se ao período de julho a dezembro de 2012. Com um total de 28.416 atendimentos computados.

Lembrando que os atendimentos Oficinas Associação Cristã de Mulheres Casa de Talento, Projeto Circo Cidadão – ALC, FUNCART, e eventos externos não foram computados.

#### **5.5.1 Ações Desenvolvidas**

As ações desenvolvidas no Centro Cultural da região Norte, incluem espaço total, Biblioteca, anexo, barracão e varanda.



<b>Atividade</b>	<b>Público atendido</b>	<b>Local</b>
"Pesquisar é aprender"	600 (20 encontros, 30 alunos cada)	Biblioteca
"Visita Monitorada"	150 (5 turmas aprox. 30 alunos cada)	Biblioteca
"Alfabetização Digital para idosos".	288 (24 encontros , com 12 pessoas )	Biblioteca
Oficina de Introdução ao Desenho "Pintando com Agenor Evangelista	75 (5 encontros, 15 alunos)	Biblioteca
II Encontro de Contadores de Histórias, com a apresentação de Edna Aguiar - Memórias de Risoflora.	60	Biblioteca
Contaçõ de Histórias Projeto de Caso com a Palavra "Lendas Urbanas"	30	Biblioteca
Construção Artesanal de livros - Adriana Siqueira	240 (6 encontros, quatro turmas 10 pessoas cada)	Biblioteca
<u><i>Semana "Ocupe a Biblioteca :</i></u>		
Nós do Poder Rosa - Oficina Chaveiro da Vida	40	
Sessão cinema - Coração de Tinta	60	Biblioteca
Sessão cinema - Azur e Asmar	60	Biblioteca
Mediadores de Leitura - Marista	15	Biblioteca
Apresentação Circense - ALC	100	
Projeto Agrinho - Sindicato Rural Patronal	70	Biblioteca
Contaçõ de História - Dona Baratinha - Biblioteca Viva Itinerante	100	Biblioteca
ACIRENOR - Associação comercial e industrial da região norte -encerramento da campanha de natal	Sem dados	Barracõo
Oficinas Associação cristã de mulheres casa de in-talento.	<sup>1</sup> Sem dados	Sala Multiuso
Aulas de Ballet	Sem dados	Teatro
Oficinas de Circo	Sem dados	Barracõo

<sup>1</sup> Atividades sem dados quantitativos ocorreram nos anexos, varanda e ou barracõo.

		Sala Multiuso
JCI - realizou o Feirão do imposto	sem dados	Barracão
A Rede Massa Fm realizou evento "Meu Bairro é Massa	Sem dados	Barracão
ACIL apresentação do Papai Noel Londrinatal	Sem dados	Barracão
Reunião Intersetorial da Rede de Serviços Municipais	40	Barracão
II Encontro dos Monitores dos Telecentros,	20	Barracão
<i>Exposições</i>		
Exposição "Construção artesanal de livros".	Público circulante da biblioteca	Biblioteca
Exposição - Ariel Freire	Público circulante da biblioteca	Biblioteca
Exposição dos alunos do Colégio Aplicação "Impressionismo"	Público circulante da biblioteca	Biblioteca
Exposição Nishinomia - 2011,	Público circulante da biblioteca	Biblioteca
Exposição dos Alunos da Escola Biodiversidade	Público circulante da biblioteca	Biblioteca
Exposição de Esculturas - Colégio Benjamin Constant	Público circulante da biblioteca	Biblioteca
Exposição dos trabalhos - Pintando com Agenor Evangelista	Público circulante da biblioteca	Biblioteca

Exposição de trabalhos dos alunos da escola Biodiversidade	Público circulante da biblioteca	Biblioteca
--	----------------------------------	------------

### **5.5.2 Biblioteca Pública Municipal Lupércio Luppi**

A biblioteca recebeu durante o ano de 2012 o total de 25.539 público circulante segundo estatística manual.

Porém seriam na verdade **26.907 pessoas**, pois faltava computar o público das atividades Pesquisar é aprender, Alfabetização digital para idosos e Apresentação circense do Evento Ocupe a Biblioteca, que não haviam sido computadas na estatística geral.

Este índice seria maior caso o espaço físico estivesse em melhores condições, já que o uso de parte do espaço Biblioteca está impossibilitado devido a infiltrações.

### **5.5.3 Telecentro**

O Telecentro recebeu no ano de 2012 um total de 1161 acessos. Somando-se a estes o público do Curso Alfabetização Digital de Idosos o total foi de **1449 acessos**.

Este índice poderia ser maior caso contássemos com um monitor específico para o Telecentro, e houvessem corrigido os problemas com alguns computadores, que ainda estão sem peças (chamados abertos com help desk)